

MONTERINGSANVISNING, SKÖTSELINSTRUKTION & GARANTIVILLKOR

Tack för att ni valt en ytterdörr från Leksandsdörren AB!

Vi hoppas att den ska vara en glädje för er under många år och vi ber er noga läsa igenom denna anvisning angående leverans, mottagning, montering, skötsel och garantivillkor.

Leverans

Vid mottagande av gods kontrollera att inga synliga skador på emballaget förekommer och att leveransen är **komplett**. Dokumentera eventuella skador med foto, gäller både gods och emballage, samt anteckna eventuella anmärkningar på fraktsedel/handdator **tillsammans med chaufför**.

Emballera av (spara allt emballage, återanvänd vid eventuell retur) och syna godset, eventuella anmärkningar skall anmälas skriftligen till Leksandsdörren info@leksandsdorren.se inom **5 dagar** efter mottagandet. I anmälan ska fraktsedel- och ordernummer samt bilder på skadan bifogas. Efter 5 dagar är möjligheten att få ersättning för fraktskada förbrukad. Har dörren flyttats till annan adress, så kallad egen transport, kan ej fraktskadeanmälan göras till transportör.

Reklamation av fraktskadat gods godtas ej om varan är monterad. Montering av defekt vara innebär att du godkänner varan.

OBS! Vid obefogad reklamation ej förorsakad av Leksandsdörren AB, t ex transportskador, hanteringsskador, monteringskador, felmontage, eller annat fabrikat, debiteras våra kostnader, lägst 1 000 kr inkl. moms.

Leksandsdörren AB



INNEHÅLL

MOTTAGANDE.....	1
LAGRING & TILLVERKARFÖRSÄKRAN	2
MONTERINGSANVISNING	3
MÄRKNING.....	4
MONTERINGSANVISNING CYLINDERPAKET	5
SKÖTSELINSTRUKTION	6
PRESTANDEDEKLARATION.....	7
GARANTI	8

Viktigt att tänka på under lagring & byggtid

Leksandsdörren använder miljövänliga och vattenbaserade målningssystem av hög kvalitet. Produkterna är brukstora när de lämnar vår fabrik men färgen är inte genomhärdad fullt ut. Först efter 2-6 månader är färgen helt genomhärdad beroende på lokala förhållanden som väder och luftfuktighet. Vi rekommenderar att ta det försiktigt med produkten den första tiden då färgen fortfarande härdar för att uppnå sin fulla styrka.

Om dörren lagras skall lagerutrymmet vara torrt och väl ventilerat, inomhus i en miljö med konstant låg luftfuktighet rekommenderas. Placera dörren stående på tröskel eller stående på gångjärnssidan på underlägg minst 50 mm. Lagring utomhus under presenning rekommenderas inte, risken är stor att det blir fuktigt under presenningen. Beslag med mera som levererats löst skall förvaras inomhus.

Produkterna får inte utsättas för murbruk, puts, betongvatten, färg eller andra frätande ämnen. Glas och ytskikt kan ta skada av stänk från vinkelslip eller svets, skydda produkten noga.

Vi avråder från att man maskerar dörren, det är en åverkan på dörren och kan ej reklameras.

Vid maskering rekommenderar vi tejp utan mjukgörare i limmet. Tejpen bör sitta kortast möjliga tid, ta gärna bort tejpen innan färgen torkat. Tejpen bör inte sitta längre än 1 dygn.

Inplastning av dörrbladet rekommenderas inte då mjukgörare i plasten kan reagera med färgfilmen.

Kom ihåg: Ett skyddande tak förlänger dörrens livstid!

Tillverkarförsäkringen

För typgodkända produkter har tillverkning skett i enlighet med typgodkännandebeviset samt de handlingar som lagts till grund för beviset. Typgodkännandebevisets nummer framgår av skylten på produkten.

MONTERINGSANVISNING

OBS! Brand och rökta dörrar (EI₂₃₀ Sa/S₂₀₀) har speciell monteringsanvisning som måste följas.

För att en dörr skall fungera krävs det att den monteras på rätt sätt. Det är hantverkarens ansvar att känna till den korrekta monteringen, en förutsättning för optimal hållbarhet och problemfri funktion. Garantin gäller endast vid fackmannamässig montering. Denna anvisning går igenom huvudmomenten vid montering av en dörr. Ytterdörrarna, vissa sidoljus och portarna har 8 förborrade hål (14mm) för infästning. Vi rekommenderar karmhylsa typ Adjufix för ett säkert montage.

1. Kontrollera hålets mått i väggen. Mellanrummet, **drevmån**, mellan vägg och karm bör **ej vara mer än 14 mm**. Om drevmånen är bredare skall väggen byggas på så att de brandhämmande, värmeisolerande och ljudisolerande egenskaperna ej försämras. Fogar mellan dörrkarm och glasparti (sidoljus, överljus) tätas med en elastisk fogmassa och monteras ihop före insättning, se punkt 8.

2. Börja med att kontrollera att underlaget för tröskeln är i våg och se till att du kan täta under tröskeln. Behöver ytan jämnas till använd hårt trämaterial. Tröskeln får inte ställas direkt på betong använd i så fall någon form av fuktspärr under tröskeln. Om klossar använd se till att tröskeln inte sviktar. Montera karmhylsorna från baksidan på karmen totalt 8 st. Karmen ställs sedan på plats. Skruva ut karmhylsorna mot väggen. Justera karmen med hjälp av karmhylsan så att den blir i helt i lod. Kontrollera även att karmen inte buktar inåt eller utåt. Skruva fast karmen på gångjärnssidan.

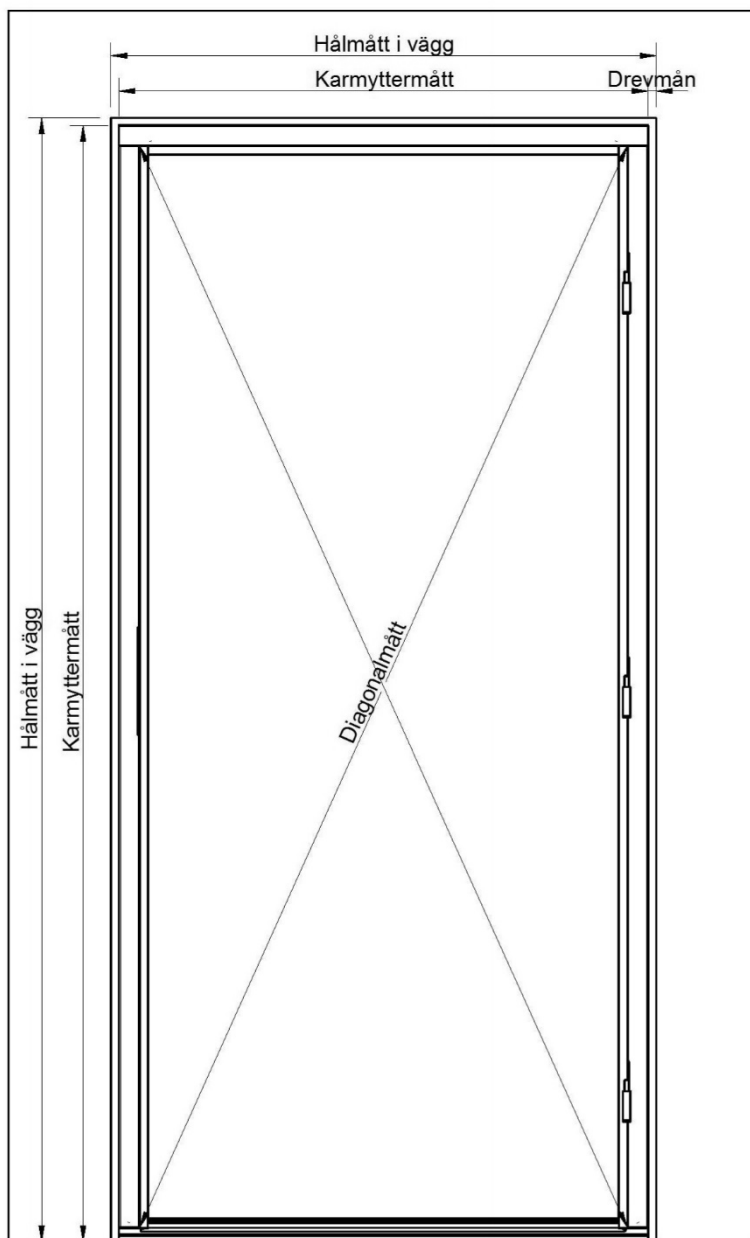
3. Innan du skruvar fast låssidan kontrollera att diagonalerna är lika långa från hörn till hörn och att karmen är i lod, kontrollera även att tröskeln är i våg. Skruva sedan fast låssidan på samma sätt som gångjärnssidan.

4. Kontrollera att karmöppningen är lika bred upptill, på mitten och nertill, justera vid behov. Häng dörren på plats och kontrollera att **springorna** mellan dörr och karm är **jämna**.

5. Dreva mellanrummet mellan dörrkarmen och väggen, packa inte för hårt för då kan karmen bågna. När drevmaterialet är på plats täcker du med en bottningslist på insidan. Lägg sedan en luft och diffusionstät mjukfog ovan på bottningslistan. Skyddet mot utsidan ska vara vindtät men inte diffusionstät, den ska "andas". Använd drevningsmaterial som tillåter efterjustering. Används fogskum ska det vara av sådan kvalitet att efterjustering tillåts.

6. Uppkommer sättningar efter monteringen kan dörrbladet justeras upp eller ner på justeringsskruven på gångjärnen. Springbredder justera med traditionell riktare för gångjärn.

7. Montering av sidoljus/överljus. Över- och sidoljusen ÖLJ, SDJ och SDJO i standardstorlekar är förborrade för karmskruv, övriga borras på plats vid montage. Om överljuset ska monteras direkt ovanpå dörren rekommenderas att skruva ihop överljusets understycke med dörrens karmöverstycke med träskruv. För att dölja montaget skruva från överljuset ner i dörrkarmen.



8. Vid montering av **GARAGEPORT** skall ytor som ligger an mot underlaget ställas på ett tätande skikt, t ex tjärpapp. Karmsidorna levereras i färdigt mått från fabrik för installation ovan platta (se bild 1 ev. bör då porten kompletteras med släp-alt. borstlist – ingår ej i leveransen) men behöver kapas till lämplig längd för installation enligt bild 2. Om kapning av ändarna görs behöver dessa målas. Måtta och kapa karmsidostycken till rätt längd skruva sedan ihop karmen, förborra så att det inte spricker. Lyft karmen på plats och montera på samma sätt som beskrivs ovan gällande dörrar. Kontrollera att överstycket är i våg. Kryssmät noga diagonalen så att båda måtten stämmer överens använd 2 st träribbor. Det är mycket viktigt att karmsidorna är i lod så att gången i porten blir bra. Garageregeln levereras i övermått och kapas till lämplig längd.

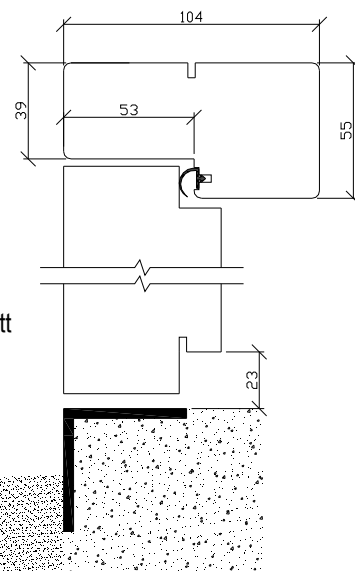
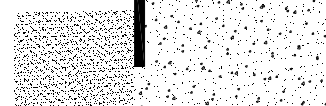


Bild 1

9. När du monterar en **säkerhetsklassad** eller **ljudklassad** dörr skall du tänka på följande för att konstruktionen skall vara godkänd och för att klassningen skall gälla.

Säkerhetsytterdörren skall fästas i samtliga förborrade karmskruvshål och du skall fästas

med de medföljande karmhylsorna. Fogen mellan karm och vägg bör inte överstiga 15mm. Dörren skall drevas och fogas som en standarddörr. För att Inbrottsklassen skall uppfyllas så skall en rund cylinder monteras på både ut och insida. Cylindern skall uppfylla kraven enligt EN 1303, Grade 4, Grade 1. Efterbearbetning av dörrblad och karm är inte tillåtet om inbrottsklassen skall uppfyllas.



10. Sidoljus bredvid en RC2 eller en RC3 dörr:

Vi tillverkar sidoljus med säkerhetsglas. Där använder vi samma glas som till RC2 alternativt RC3 dörrarna. Sidoljuset är dock inte testat och godkänt enligt EN1627-RC2 eller EN 1627-RC3. Säkerhetsdörren är testad och godkänd för fast förankring i vägg enligt föreskrifter. Väljer man ändå att montera ett sidoljus bredvid en säkerhetsklassad dörr så bör dörrrens karmsida limmas mot sidoljusets karmsida med ex. sättlim så att ett starkt förband uppnås.

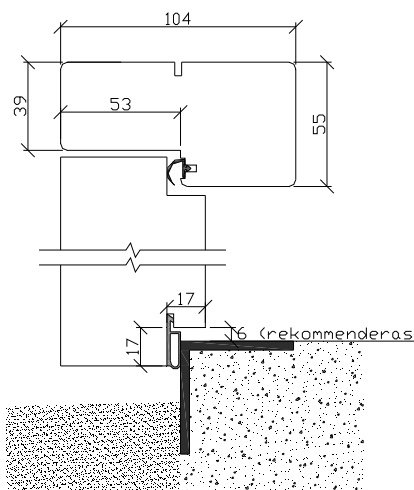
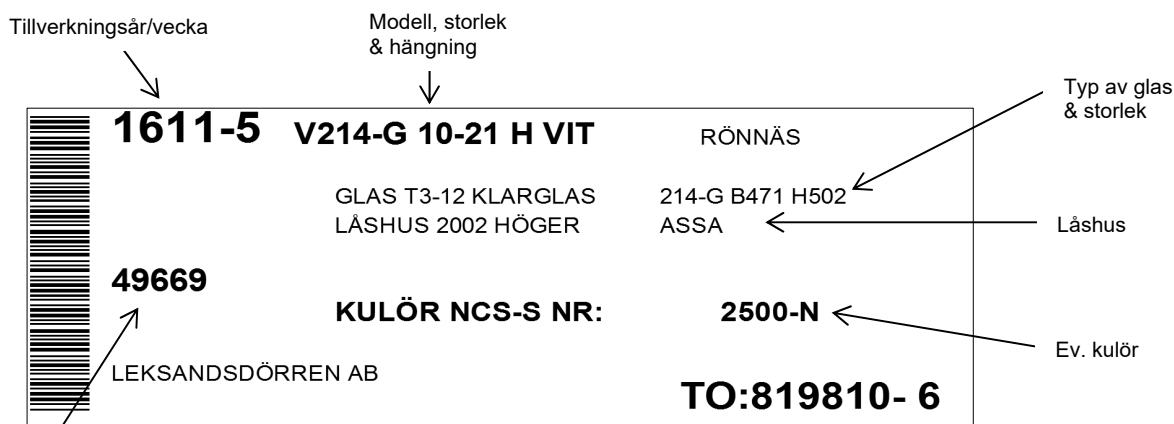


Bild 2

11. Vid **ljudklassade** dörrar är det viktigt att dreva noggrant. Tätning skall finnas mellan tröskel och golv. Se mer under punkt 5.

MÄRKNING

På ovankant dörrblad sitter nedanstående etikett med en del nyttig information:

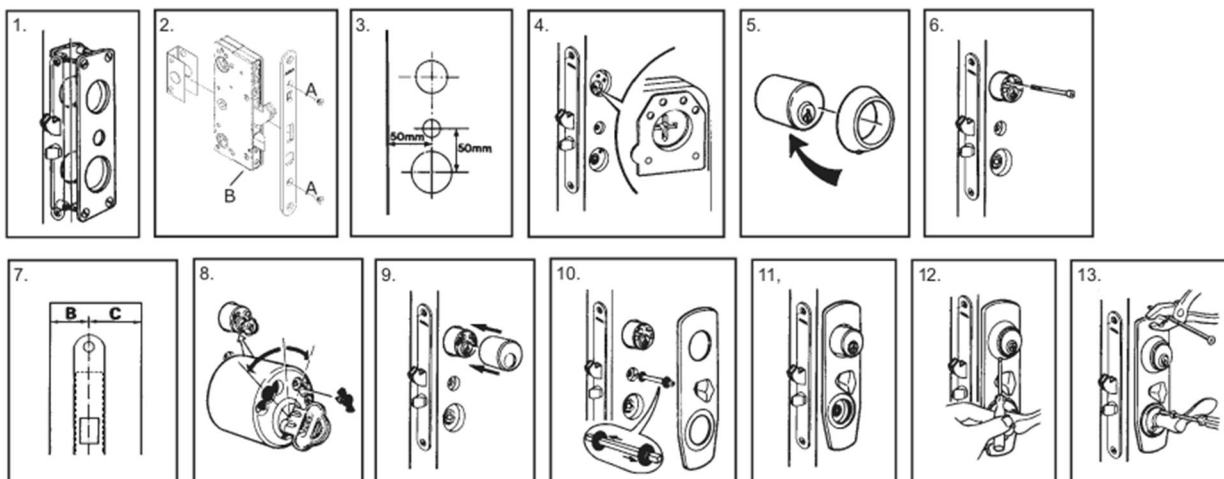


Ordernummer

MONTERINGSANVISNING CYLINDERPAKET

ASSA 2000 evo (Cylinderpaket D1212 & D1213)

- Om försäkringsbolaget ställer speciella krav på godkända låsenheter skruva ur låskistan och komplettera med dörförstärkningsbehör ASSA 4292 och täcksylt 4291 plus vredslyt 4294
- Vid behov av att ändra hängning på låskistan lossa skruv B, drag ut fallen och vrid. Tryck därefter in fallen och dra fast skruven igen. Vänd även skyddsplåten 180 grader
- Vid behov komplettera urtaget på dörrens insida med ett Ø24 mm extrahål – skjut in och skruva fast låshuset.
- Kontrollera att pilarna i låshuset pekar nedåt på båda sidor
- Tag bort dekorhylsan på insidans cylinder genom att trycka in spärrstiftet
- Montera fast cylindrarna från insidan med bifogade fyra skruvar. Observera att dekorhylsan på utsidans cylinder ska vara påsatt vid montage
- På dörrar där B- och/eller C-måttet överstiger 27 mm kompletteras med 10 mm cylinderförlängare, vid 37 mm med två st. osv
- Blockera skruvarna genom medföljande proppar. Vrid nyckeln först till "klockan tio" och tryck in en propp i urtaget mellan skruvarna på cylinderns högra sida. Vrid sedan nyckeln till "klockan två" för montering av proppen på vänster sida
- Skjut på och snäpp fast insidans dekorhylsa
- Placera 4-kantspinnen på avsedd plats samt spänn fast den mellan låshus och vredslyt med stoppbrickorna av plast. Se till att stoppbrickorna inte kärvar i hålet. Vid extremt tunna eller tjocka dörrar kan det vara nödvändigt att såga av alt. byta ut 4-kantspinnen mot en längre
- Sätt vredslyten på plats med vredet placerat vertikalt
- 12 Cylinderring på såväl ut- och insida skjuts på och fixeras med avsedd skruv
- Montera dörrhandtaget med genomgående skruv från dörrens insida. Nipplarna monteras från utsidan. Vid behov efterdrag skruvarna så att inte dörrhandtaget hänger löst och skaver mot dörrbladet



Modell	A-mått	B-mått
Alla, förutom nedanstående	64	21
Grytnäs & Vaverön	72	29
Leksands RTD, RTD-, FD&RTP	81	38
Hildasholm & Östanhol	81	38
Lågenergidörr	79	21
Ljud Rw 35dB	71	21
Ljud Rw 40-44dB	79	21
Säkerhet RC2	64	26
Säkerhet RC3	71	26

A mått=Dörrbladets tjocklek
 B mått= Mått från utsida dörrblad till c/c låskista
 C mått=A-B

SKÖTSELINSTRUKTION

Garantier gäller endast om skötselöreskrifterna följs

Skador som orsakats av dåligt underhåll eller felaktig ytbehandling täcks ej av Leksandsdörrens garanti.

Obehandlade furu och ceder produkter: Dörrar, portar, överljus, sidoljus & karm

Furu- och cederdörrar skall ytbehandlas med olja för utomhusbruk vid montering och underhållas 2-3 gånger per år med olja, extra noggrant runt lister och ramar. Täckmåla aldrig dörren pga risken för sprickbildning i ytan är stor när den utsätts för väder och vind. Furu dörrar kan få små sprickor i faneret detta påverkar inte dörrens täthet eller funktion och är därför inget fall för reklamation. Trä är ett levande material vilket medför att färg och ådringsstruktur kan variera från produkt till produkt och att listerna kan röra sig något beroende på produktens placering i huskroppen, klimatiska förhållanden, solläge mm.

Teak produkter: Dörrar, portar, överljus, sidoljus & karm

Produkterna som är tillverkade i teak är grundoljade med teakolja 1 gång innan de lämnar fabriken. Efter montering skall dörren behandlas med Teakolja för utomhusbruk. Obs! Det är viktigt att torka bort överflödiga olja. För att behålla finishen och hållbarheten skall man minst 2-3 ggr per år behandla dörren med teakolja eller så fort ytan verkar torr och matt. Täta behandlingsintervaller i början ger snabbt en yta som blir motståndskraftig mot sol och regn. Rengör ytan med ett mildt alkaliskt rengöringsmedel, typ målarvätt, innan oljning. Låt ytan torka ordentligt innan oljning påbörjas. Vid behov kan dörren mattslipas med ett fint sandpapper i träfibrens riktning. Har ytan fått mögelangrepp använd ett rengöringsmedel som tar bort mögelsporer, prova först på en mindre yta för att försäkra er om att inte ytan på produkten skadas. Färg och ådringsstruktur kan variera från produkt till produkt på grund av att teak är ett levande material. Dörrar med teakfaner kan få små sprickor i ytskiktet av sol, regn och vind, men detta påverkar inte dörrens täthet eller funktion och är därför inget fall för reklamation.

Täckmålade produkter: Dörrar, portar, överljus, sidoljus & karm

En täckmålad dörr kommer färdigbehandlad från Leksandsdörren. Dörrarna är målade med miljövänlig vattenburen färg. För att få maximal hållbarhet bör den målade ytan rengöras med jämna intervaller eller vid behov. Detta görs lämpligen med vatten och eventuellt ett mildt diskmedel utspätt i vatten. Undvik starka rengöringsmedel som inneh. ammoniak eller lösningsmedel, då dessa kan ge missfärgningar. Oförsiktig hantering av fönsterputsmedel som inneh. aminer t.ex. ammoniak kan ge en kulörförändring. Detta gäller speciellt färgstarka kulörer. Vid kraftigare kulörförändringar och glansnedgångar rekommenderas polering med t.ex. ett bilvax (prova på en liten yta, tex bakkanten, för att se resultatet innan hela dörren vaxas). Täckmålade produkter skall kontrolleras årligen. Om det upptäcks blåsor, sprickor, flagning eller om färgen skadats på annat sätt, skall dessa skador repareras omgående. Underhållsmålning utförs lämpligen med en av fackhandeln rekommenderad vattenburen färg för utomhuskvalitet. Skulle en lackskada uppstå på en målad dörr åligger det kunden att laga lackskadan så att inte vatten tränger in. Större skador kräver i regel slipning och total ommålning.

Övriga material (ej standard)

Se information på www.leksandsdorren.se eller kontakta info@leksandsdorren.se

Allmänt (gäller oavsett behandling)

Glaslister och dekorlister är tillverkade av trä och bör underhållas noggrant. Trä är ett levande material vilket medför att listerna kan röra sig något beroende på produktens placering i huskroppen, klimatiska förhållanden, solläge mm. Har glipor i hörnen/geringarna uppstått skall dessa läggas igen med elastisk fogmassa för utomhusbruk och därefter bättringsmålas. För glasade produkter skall regelbunden kontroll av silikon alt. gummitätningen mellan glas och yttre glaslist göras. Denna får inte vara skadad, så att fukt kan tränga ner i dörren. Har fickor eller otätheter uppstått skall dessa läggas i med silikon för utomhusbruk alternativt kan hela fogen toppförseglas med silikon

Tröskel

Skall oljas med träolja en gång om året. Damma eller torka av med lätt fuktad trasa. Vid behov kan tröskel slipas med fint sandpapper i träfibrens riktning innan oljning.

Slutbleck

Typ 1:

Justeras vid montering och vid behov, se bild.

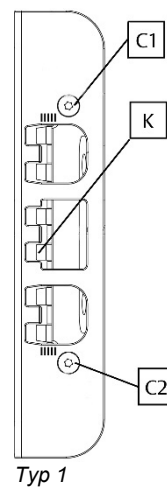
1. Använd en Torx mejsel T20 och lossa skruvarna C1 och C2, skruva 1½ varv.
2. Nu är slutblecket redo för justering. Använd en plattmejsel eller dylikt och flytta på kappan märkt K till önskat läge, se till att kappan är rak.
3. Dra åt skruvarna C1 och C2, prova så att dörren stängs ordentligt.

Typ 2:

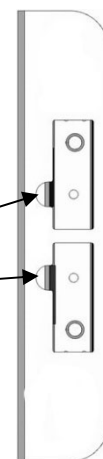
Justeras vid montering och vid behov. För att öka stängningstrycket vik flikarna inåt, se bild.

Lås & gångjärn

För låset rekommenderas smörjning med fett två gånger per år, båda sidorna på fallarna skall smörjas. Använd fett med bra vidhäftning, typ Assas låsfett. Dörren kan ha två typer av gångjärn och justeras i höjddled med nyckel +3/-1 mm (**typ a**: se under gångjärnet, justera med Torx T15, **typ b**: skruva av hatten ovanpå, justera med sexkantsnyckel). Skall smörjas med låsfett minst en gång om året.



Typ 1



Typ 2

PRESTANDEDEKLARATION



EN 14351-1:2006+A1:2010

Produkt	Egenskap											
	Enkeldörr standard	Enkeldörr energi	Pardörr standard	Pardörr energi	Överljus std	Överljus energi	Sidoljus std	Sidoljus energi	Sdj post std	Sdj post energi	Sdj bröstning std	Sdj bröstm. energi
Regntäthet	Klass 4B	Klass 4B	npd		npd							
Vindlast	Klass 1	Klass 1	npd		npd							
Vindlast, utböjning dörrblad/karm	Klass C	Klass C	npd		npd							
Värmegenomgång [W/m ² K]	1,0 ¹ 0,77 ²	0,72 ¹ 0,65 ²	1,0 ¹ 0,77 ²	0,72 ¹ 0,65 ²	2,0 ³	1,1 ³	2,0 ³ 2,0 ⁴	1,1 ³ 1,1 ⁴	2,0 ³ 2,1 ⁴	1,12 ³ 1,16 ⁴	1,5 ³ 1,5 ⁴	1,0 ³ 1,1 ⁴
Lufttäthet	Klass 4	Klass 4	npd		npd							
Manöverbarhet	Klass 4	Klass 4	npd		npd							
Slagtålighet	Klass 3	Klass 3	npd		npd							
Formstabilitet	Klass 2	Klass 2	npd		npd							

Produkt	Egenskap						
	Enkeldörr standard RC2	Enkeldörr standard RC3	Ljuddörr LJD 35	Ljuddörr LJD 40	Ljuddörr LJD 40-G	Ljuddörr LJD 44	Ljuddörr LJD 44 RC3
Regntäthet	Klass 4B	Klass 4B	npd				
Vindlast	Klass 1	Klass 1	npd				
Vindlast, utböjning dörrblad/karm	Klass C	Klass C	npd				
Värmegenomgång [W/m ² K]	npd	npd	npd				
Lufttäthet	Klass 4	Klass 4	npd				
Manöverbarhet	Klass 4	Klass 4	npd				
Slagtålighet	Klass 3	Klass 3	npd				
Formstabilitet	Klass 2	Klass 2	npd				
Akustiskprestanda	npd	npd	35	42	40	44	44
Inbrottsäkerhet	RC2	RC3	npd	npd	npd	npd	RC3

¹ ink. glasparti 0,41x0,7m ² inget glasparti ³ standardtröskel ⁴ handikapptröskel npd=no performance determined

SFDK

SFDK är dörr- och fönsterindustrins egen kvalitetsmärkning. Ett branschgemensamt system för godkännande av fönster och ytterdörrar på den svenska marknaden. Märkningen bygger på europastandarder men har också ett eget väldokumenterat och skräddarsytt innehåll – anpassat till nordiska klimatförhållanden och en hållbar samhällsutveckling – vilket höjer kvalitén på fönster och dörrar.

Leksandsdörren är SFDK-godkänt, vilket alltså betyder att vår konstruktion är testad enligt de normerna. Våra isolervärden (U-värdet) hör till branschens absolut bästa med 1,0W/m²K för våra glasade dörrar och 0,77W/m²K för våra heltäta dörrar, vi har även lågenergidörrar med U-värde ner till 0,65W/m²K.



GARANTI

Leksandsdörrens ytterdörrar är testade av RISE Research institutes of Sweden och uppfyller alla de kvalitetsnormer som anges i svensk standard SS EN 14351-1:2006+A1:2010.

Dessa kvalitetskrav gäller material, utförande, beslagning samt ytbeskaffenhet, ytjämnhet, planhet, rätvinklighet och måtnoggrannhet.

Garanti gäller vid fackmässig montering.

För produkter tillverkade av Leksandsdörren AB lämnas

2 års funktionsgaranti räknat från leveransdagen

10 års garanti mot krokigt dörrblad mer än 4 mm

10 års garanti mot kondens lämnas på isolerglas

Garanti gäller endast då dörren är monterad och underhållen enligt Leksandsdörrens instruktioner. Underhåll skall dokumenteras och kunna styrkas vid reklamation.

Leksandsdörren ansvarar inte för fel som uppkommit till följd av felaktig lagring, montering, bristande underhåll eller vårdslöshet.

Garanti lämnas inte för målning, färgbeständighet, limning eller krokigt dörrblad om dörren är målad i kulörer mörkare än NCS-S 7500-N.

Garanti lämnas ej för dörr som monteras i fasad utan tillräckligt skyddande tak.

Garantin avser ersättningsprodukt. Leksandsdörren står inte för några kostnader gällande hantverkare eller kringkostnader för beslag, larm etc.

Eventuell reklamation ska göras till inköpsstället.

Se fullständiga garantivillkor på vår hemsida www.leksandsdorren.se

Leksandsdörren AB

